

## Padcsiszoló egyenes csiszolóval 200W 230V



### Használati utasítás

Az eredeti utasítások  
fordítása

Elem	Leírás
Motor	230 VAC, 50 Hz, egyfázisú, 200 W, 0,8 A (indításkor), 0,7 A (terhelés nélkül), 0,8 A (terheléssel). rakomány)
Sebesség üresjáratban	0-9 900 fordulat/perc
Kábel	Háromvezetékes földelt
Köszörűkövek	1-3x3/4 hüvelykes csiszolókö 1-3x3/4 hüvelykes rostkorong
Orsó	átmérő 0,39 inch
Rugalmas tengely	hossza 31 hüvelyk
Rugalmas tengelybilincs	Átmérő 1/18 inch
Rugalmas tengelyvég	1/8 hüvelyk
Jellemzők	Képesség a munka sebességének beállítására Kulcskészlet hajlékony tengelyhez
Akusztikai teljesítmény / hangnyomás - dB(A)	Terheletlenül: Lp 92,9 dB(A), LW 105,9 dB(A), Terhelés alatt: Lp 91,8 dB(A), LW 104,8 dB(A),

### Tartsa meg ezeket az utasításokat

Ez a dokumentum a figyelmeztetésekről és óvintézkedésekről, a telepítési utasításokról, a működtetési és karbantartási eljárásokról, a pótalkatrész-listákról és a következőkről tartalmaz információkat.

diagram. Tartsa meg a vásárlást igazoló bizonylatot az utasításokkal együtt. Írja a számla számát a kézikönyv belső elülső borítójára. A használati utasítást és a számlát biztonságos és száraz helyen kell tárolni.  
későbbi felhasználásra.

### Figyelmeztetések és óvintézkedések

**FIGYELMEZTETÉS: A berendezés használata során mindig tartsa be az alapvető biztonsági óvintézkedéseket, hogy csökkentse a sérülés és a berendezés károsodásának kockázatát.**

### A termék használata előtt olvassa el az összes használati utasítást!

- 1. Ne működtesse a készüléket egyedül.** Ha baleset történik, valaki a közelben segíthet Önnek.
- 2. Kapcsolja ki a tápegységet.** Ha a gépet nem használja, illetve karbantartási munkák elvégzése vagy tartozékok, például csiszolókorongok cseréje előtt válassza le a tápellátásról. Soha ne használja a weboldalt.  
Ne hagyja el a bekapcsolt készüléket, és ne távolodjon el tőle.

**3. Tartsa tisztán a munkahelyet. A** rendetlenség balesetekhez vezethet, ami súlyos sérülések.

**4. Tartsa távol a gyermekeket a gépet használó munkahelytől.** Gyermekek soha ne tartózkodjanak a készülékkel a munkaterület közelében. Ne engedje, hogy hozzáférjenek a berendezéshez, a szerszámokhoz és a hosszabbítókábelekhez.

**5. Tárolja a nem használt berendezéseket.** Ha nem használja a berendezést, a korrózió megelőzése érdekében tárolja száraz helyen. Mindig biztosítsa és tartsa a berendezést gyermekek elől elzárva.

**6. Viseljen megfelelő ruházatot.** Ne viseljen laza ruházatot vagy ékszereket, mivel azok beakadhatnak a mozgó alkatrészek. A munka során nem vezető elektromos ruházat és védőlábbeli viselése ajánlott. Hosszú haj esetén használjon megfelelő védelmet. Használjon maszkot vagy légzőkészüléket is.  
ANSI által jóváhagyott műszer.

**7. Megfelelő szemvédelmet kell használni.** Mindig jóváhagyott védőszemüveget használjon ANSI.

**8. Ne becsülje túl a lehetőségeit.** Mindig egyensúlyozzon és álljon szilárd talajon. Ne hajoljon le, hogy hozzáférjen a keretek és a villanyvezetékek körüli területekhez.

**9. Vigyázzon a felszerelésre.** Ellenőrizze a csiszolókorongok repedéseit és a tápkábelt. Sérülés esetén azonnal vigye a berendezést vagy annak egy részét javíttatni egy erre felhatalmazott szakemberhez.

**10. Használja a megfelelő eszközt a munkához.** Ne használjon kisebb eszközöket vagy azok tartozékait nagyobb ipari munkákhoz. A készüléket speciális alkalmazásokhoz tervezték. Tilos a készüléket módosítani és más célra használni, mint amire tervezték.

**11. Legyen éber.** Figyeljen az elvégzett munkára, és használja a józan észet. Ha a kezelő fáradt, ne használjon semmilyen szerszámot.

**12. Ellenőrizze, hogy a berendezés nem sérült-e meg.** A berendezés használata előtt győződjön meg arról, hogy a berendezés egyetlen része sem sérült meg. Ellenőrizze, hogy a berendezés megfelelően működik-e, és hogy helyesen szerelt, szabadon mozgatható, nem sérült. A sérült alkatrészeket szakképzett szakembernek kell megjavítania vagy kicserélnie. Ne működtesse a berendezést, ha a kapcsoló nem kapcsol ki és be megfelelően.

**13. Pótalkatrészek és tartozékok.** A karbantartáshoz csak eredeti pótalkatrészeket használjon. Más alkatrészek használata esetén a garancia érvényét veszti. Csak a szerszámmal való használatra tervezett tartozékokat használjon. A jóváhagyott tartozékok a gyártónál kaphatók.

**14. Ne használja a szerszámot, ha a kezelő alkohol vagy kábítószer hatása alatt áll.** Olvassa el a weboldalt.  
a felhasználóknak szóló írásos tájékoztatás annak biztosítására, hogy a kezelő pszichomotoros képességei ne károsodjanak az ilyen típusú gyógyszerek használata során. Kétség esetén ne használja ezt a készüléket.

**15. Használja a megfelelő méretű és típusú hosszabbító kábeleket.** Ha szükség van a következők használatára

hosszabbítót, akkor a megfelelő típusú és méretű hosszabbítót használja a készülék megfelelő áramellátásához. A nem megfelelő hosszabbító kábel használata megolvadhat és kigyulladhat, valamint elektromos károkat okozhat a berendezésben. Berendezés

0 és 10 amper közötti áramerősségű (kb. 1,5 m-ig) és 18 AWG vezeték méretű hosszabbító kábel használata szükséges. Hosszabb hosszabbító kábelhez nagyobb vezeték méret szükséges. Ha a

a készüléket kültéren használják, használjon kültéri használatra alkalmas hosszabbító kábelt. (Jelölés "WA").

**16. Legyen óvatos, mert a fa tartósítószereket, például króm-réz-arzenátot (CCA) tartalmazhat, amely mérgező lehet. Az** ilyen anyagok vágásakor ügyelni kell a káros anyagok belégzésének elkerülésére és a bőrrel való érintkezés minimalizálására.

**17. Karbantartás.** Saját biztonsága érdekében a készülék szervizelését és karbantartását rendszeresen szakképzett szakembernek kell elvégeznie.

### **További speciális biztonsági utasítások a padcsiszológépekhez**

1. Fémek csiszolásakor szikrák keletkezhetnek, amelyek érintkezhetnek a ruházattal, vagy a kísérő arcát. Viseljen arcmaszkot és megfelelő védőruházatot. Gondoskodjon arról is, hogy a darálót ne használja gyúlékony anyagok vagy folyadékok közelében. Mindig győződjön meg arról, hogy minden védőburkolat mindig a helyén van.
2. Győződjön meg arról, hogy a csiszolókorongokat úgy tervezték, hogy a csiszológép fordulatszámán működjenek.
3. A túlmelegedés megelőzése érdekében időnként helyezze a földi tárgyat vízbe. Legyen óvatos, hogy megakadályozza a víz érintkezését a darálóval.
4. A munkadarab megállításához használja a gép tartóelemét. Ha nem használja a gép támasztóelemét, akkor a csiszolókorong nyomatéka miatt a munkadarab kiszakadhat a kezelő kezéből.
5. Fémek, például alumínium és sárgaréz megmunkálásakor ne használjon alumínium-oxidból készült pengéket. Nem fémből álló anyagok megmunkálásához szilíciumkarbid pengéket használjon.
6. Az anyag polírozásakor a munkadarabot mindig a kerék aljánál tartsa. Mindig tartsa távol az ujjait a csiszolókorongtól.

**Megjegyzés:** A készülék teljesítménye a helyi feszültségingadozásoktól függően változhat. A hosszabbító kábelek használata szintén befolyásolhatja a készülék teljesítményét.

**FIGYELMEZTETÉS:** Az ebben a kézikönyvben szereplő figyelmeztetések, óvintézkedések és utasítások nem vonatkoznak a következőkre minden lehetséges körülmény és helyzet. **A kezelőnek tisztában kell lennie azzal, hogy a józan ész és az óvatosság olyan tényezők, amelyeket nem lehet beépíteni ebbe a termékbe. Ezek olyan elemek, amelyeket csak az üzemeltető tud biztosítani.**

## Kicsomagolás

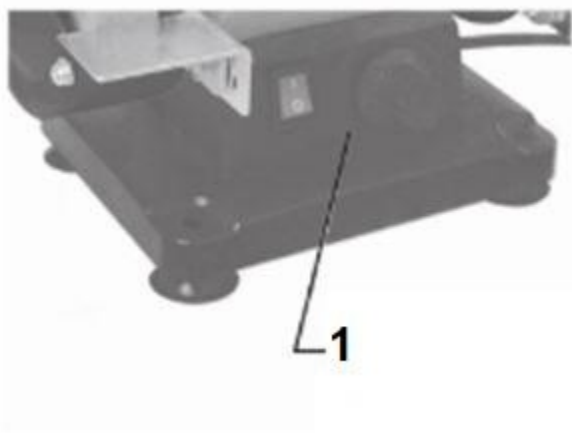
Kicsomagoláskor győződjön meg arról, hogy az alább felsorolt összes alkatrész benne van:

- 1) Padcsiszoló
- 2) Rugalmas tengely
- 3) Kulcs
- 4) Csiszoló kő
- 5) Szálas lemez
- 6) Kőhegy

Ha ezen alkatrészek bármelyike nem tartozik a készülékhez, vagy megsérült, kérjük, forduljon a kereskedőhöz.

## Szolgáltatás

### A csiszológép be- és kikapcsolása



1. Sebességszabályozó és kapcsoló

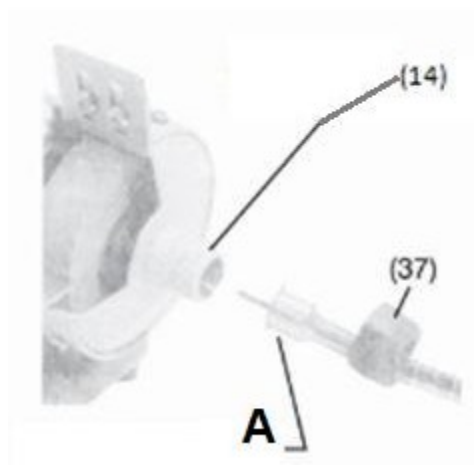
1. Helyezze a dugót (36) egy elektromos aljzatba.
2. A csiszológép motorjának elindításához forgassa el a szabályozógombot az óramutató járásával megegyező irányba, és beállította a sebességet.
3. A kikapcsoláshoz forgassa a szabályozógombot az óramutató járásával ellentétes irányba, amíg egy kattantást nem hall.
4. Soha ne hagyja bekapcsolva a darálót. Használaton kívül mindig kapcsolja ki a gépet.

## A daráló működése

**FIGYELMEZTETÉS: A csiszolókorong működés közben meglazulhat, és súlyos sérülést okozhat. Mindig ellenőrizze a csiszolókorongokat repedések vagy sérülések szempontjából.**

1. A munkadarabot mindig lassan és óvatosan közelítse meg a köszörűkoronghoz.
2. A munkadarab nagyon gyorsan felmelegszik, ezért időnként tegye vízbe.
3. A nagy sebességű működésre szánt acéltárgyak, például fúrószárok köszörülésénél kerülni kell a túlmelegedést, mivel ez befolyásolhatja az acél keménységét.
4. Ne alkalmazzon erőt kis tárgyakra, például fúrószerszámokra vagy vésőkre, és ne nyomja őket nagy szögben a pengéhez, mert a munkadarab beakadhat a szerszámtartó és a penge közé.

## Köszörülés rugalmas tengellyel

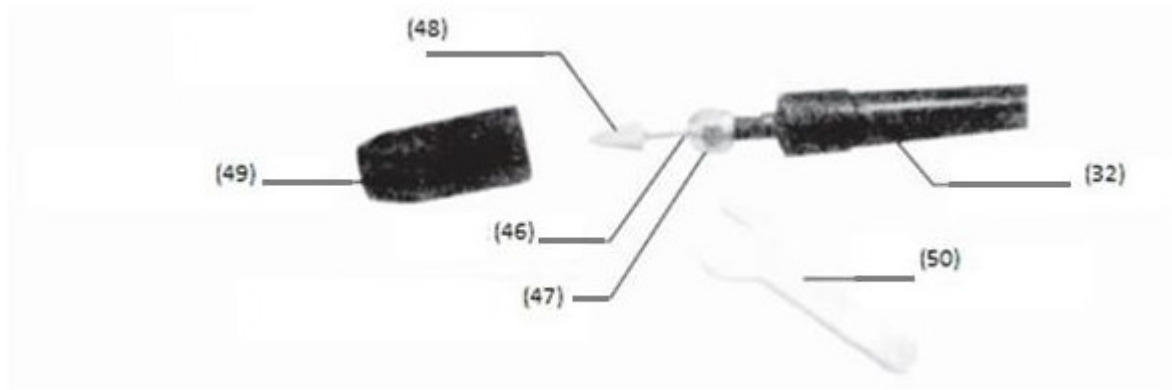


**A** - Rugalmas tengely

Indítsa el a darálót kézzel.

1. Csatlakoztassa a tengelyt (32) a tárcsafedélhez (14). Szerelje össze és helyezze a tengelyt. A tengelyt lehet csak az egyik oldalról helyezze be a készüléket.
2. Csatlakoztassa a tengelyanyát (37) a fedélhez.
3. Húzza ki a fogantyúfedelelet (49).
4. Lazítsa meg a szorítóanyát (47) a csavarkulccsal (50).
5. Helyezze be a végzáró sapkát (48) a fogantyúba (46), és húzza meg a rögzítőanyát.
6. Húzza ki a fogantyúfedelelet (49).
7. Fogja meg a tengely fogantyúját egyik kezével, a másikkal pedig





- (48)** Befejezés    **(32)** Rugalmas tengely    **(50)** Csavarkulcs    **(47)**  
Rögzítőanya    **(46)** Konzol
- (49)** Fogantyúfedél

**MEGJEGYZÉS: Csiszoláskor mindig használjon ANSI által jóváhagyott védőszemüveget.**

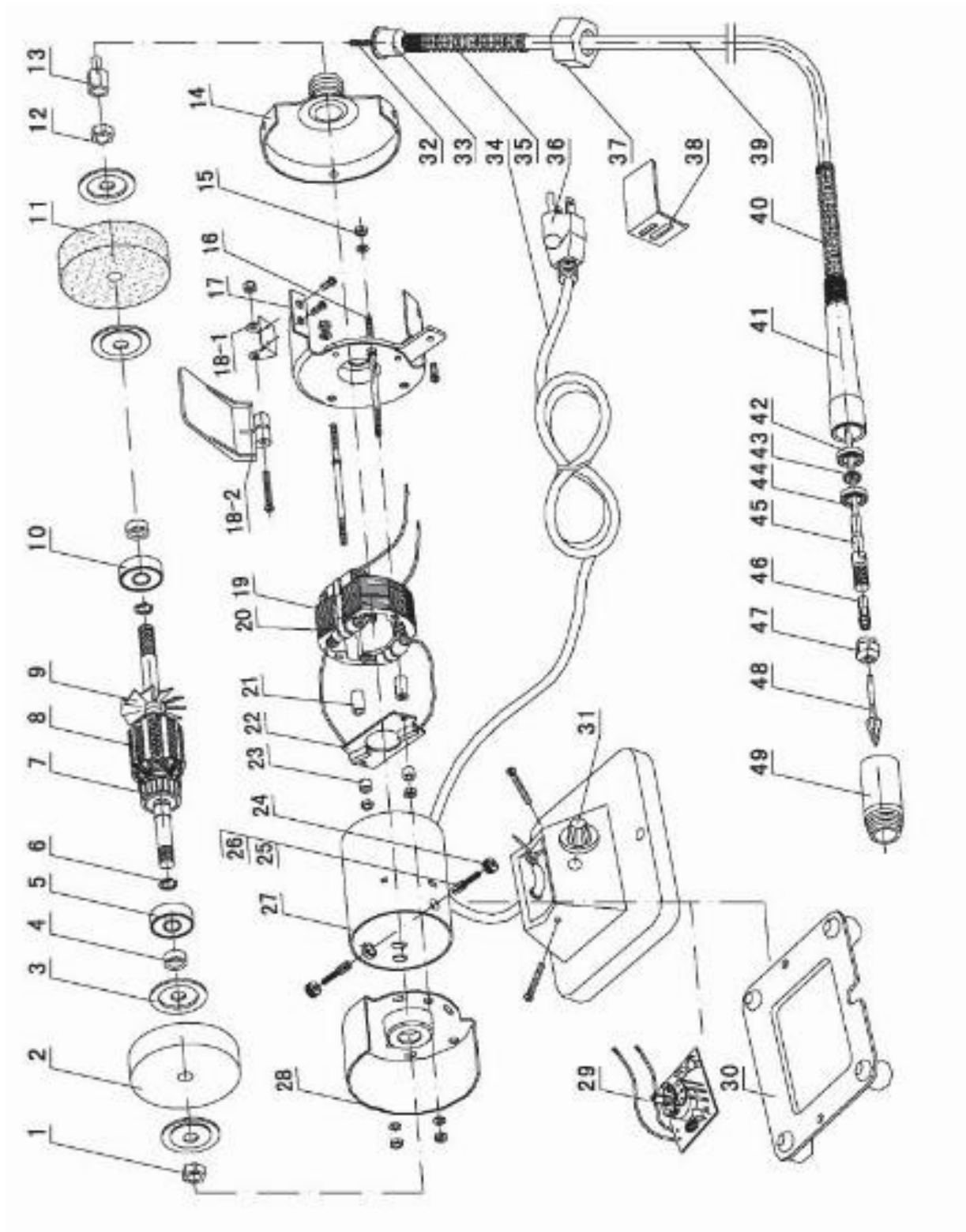
8. A munka befejeztével kapcsolja ki a csiszológépet, és várjon, amíg az leáll, mielőtt eltávolítaná a tengelyt.

## Alkatrészek listája

Č.	Leírás	A	25		
				Kefe rugó	2
1	Bal oldali anya	1	26	Kefe	2
2	Polírozó kerék	1	27	Motorburkolat	1
3	Védőgyűrű	4	28	Pajzs	1
4	Pad	2	29	Kerületi lemez	1
5	Csapágyazás	1	30	Tartó	1
6	Gyűrű	2	31	Gomb	1
7	Rotor	1	32	Rugalmas tengely	1
8	Szerelvények	1	33	Adapter	1
9	Ventilátor	1	34	Kábel	1
10	Csapágyazás	1	35	Tavaszi	1
11	Csiszolókorong	1	36	Plug	1
12	A megfelelő anya	1	37	Rugalmas tengelykapcsoló anya	1
13	Szorítóanya	1	38	Tartó	1
14	Védőpajzs	1	39	Rugalmas tengely	1
15	Anya	6	40	Tavaszi	1
16	Csavar	2	41	Fogantyúfedél	1
17	Védőpajzs	1	42	Csapágyazás	1
18-1	Védőburkolat	1	43	Pad	1
18-2	Tartó	1	44	Csapágyazás	1
19	Anchor	1	45	Orsó	1
20	Clamp	2	46	Fogantyú	1
21	Kábelfedél	2	47	Rögzítőanya	1
22	Kefetartó	1	48	Befejezés	1
23	Kábelfedél	2	49	Fogantyúfedél	1
24	Kefe csavar	2	50	Kulcs	1

A gyártó és/vagy a forgalmazó az ebben a kézikönyvben található alkatrészlistát és összeszerelési ábrát csak tájékoztató jelleggel bocsátotta rendelkezésre. A gyártó vagy a forgalmazó semmilyen formában nem képviseli és nem garantálja, hogy a vásárló jogosult a termék javítására vagy cseréjére.

a termék bármely része. Valójában a gyártó és/vagy a forgalmazó kifejezetten kijelenti, hogy minden javítást és alkatrészcsereét képzett és engedéllyel rendelkező szakembereknek kell elvégezniük, nem pedig a vásárlónak. A vásárló vállalja az eredeti termék javításából és az alkatrészek cseréjéből, illetve az alkatrészek beszereléséből vagy cseréjéből eredő minden kockázatot és felelősséget.



Az elektromos termékeket nem szabad háztartási hulladékként ártalmatlanítani. Ezeket a kijelölt újrahasznosítási pontokon kell tárolni. Az elektromos berendezések tárolására vonatkozó információk a helyi hatóságoktól kaphatók.